

とちパル試飲会結果

場所:とちパル

実施日:2015年12月21日

実施方法:当日参加者に配布。どぶろくを飲みながら記入してもらう。終了後、回収

対象:試飲会参加者

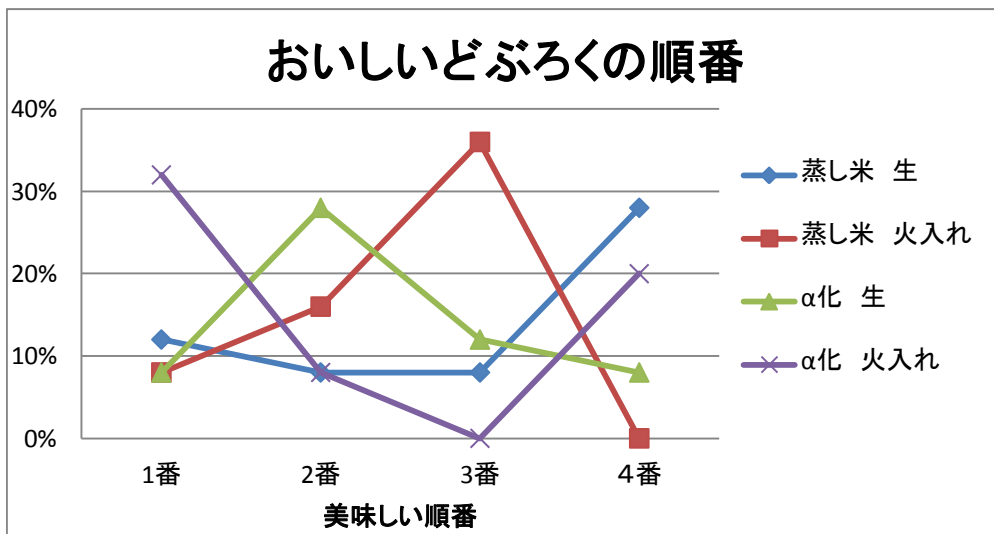
目的:どぶろくやおつまみの嗜好、どぶろくの説明方法、改善点の調査

回答数:15名

※回答なし 1名

設問	内容
1	どのどぶろくが美味しかったですか。美味しかった順に1, 2, 3, 4をふって下さい。
2	それぞれのどぶろくの感想を書いて下さい。アルコール度数、甘味、酸味、のど越し、後味等
3	おつまみは美味しかったですか。
4	どぶろくの説明は良くわかりましたか。
5	当日の対応はどうでしたか。
6	自由記述

設問1	回答数(人)				割合(%)			
	1番	2番	3番	4番	1番	2番	3番	4番
蒸し米 生	3	2	2	7	12%	8%	8%	28%
蒸し米 火入れ	2	4	9	0	8%	16%	36%	0%
α化 生	2	7	3	2	8%	28%	12%	8%
α化 火入れ	8	2	0	5	32%	8%	0%	20%



設問2 それぞれのどぶろくの感想

- 蒸し米 生
 - ・ちょっとピリリとした感じが良い。いかにもアルコール
 - ・後味が長く続く
 - ・酸味が強くアルコール度数高く感じる。米粒を喉に感じる
 - ・やや酸っぱさが残り、アルコールの強さを感じられる。粒がやや口に残り香りも強い
 - ・からい 苦手
 - ・どぶろくって感じ
 - ・炭酸が強くて美味しい
 - ・ごとごととして飲みにくい
 - ・シュワシュワ感が良い。飲みあきない
 - ・少し酸っぱい感じがする。
 - ・父に飲ませたい
 - ・フレッシュが良い
 - ・最初一杯目はきつい
- 蒸し米 火入れ

- ・口当たりが良く甘いので飲みやすい
- ・淡麗。あっさりすっきり飲みやすい
- ・生より飲みやすい
- ・生より酸味を感じない。飲みやすい。
- ・口当たりがよく、スツと入る。やや甘味を感じる。粒が口の中で溶ける感じ
- ・ちょうど良い
- ・サラッと飲みやすい
- ・フルーティな香りが印象的
- ・飲みやすい
- ・生より飲みやすい
- ・酸味がある。
- ・生より飲みやすい

●α化 生

- ・スツと喉に入る。米のつぶつぶが無いので大変飲みやすい
- ・飲みやすい。後味が良い。粒がなくOK
- ・蒸し米に比べ甘味があり飲みやすい。
- ・酸味が強いが蒸し米火入れに比べて、飲みやすい。のど越しがやや物足りない。
- ・蒸し米より酸っぱさが無く、粒も残らず飲みやすい。酸っぱさもなくスツと入る。
- ・苦手
- ・どぶろくという感じがしない。
- ・酸味がある
- ・シュワシュワとのど越しが良い
- ・飲みやすい
- ・程良い酸味
- ・酸味がきいてる。

●α化 火入れ

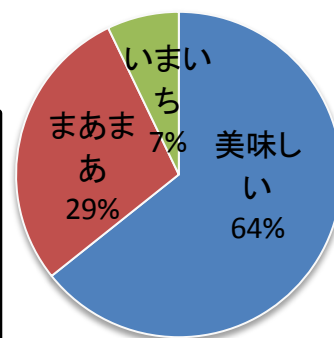
- ・上澄みを飲んだ。超美味。多くの酒愛好家がOKだと思う。
- ・上澄み美味しい。カクテル、フルーティ。混ぜてもおいしい。酒という感じでなく旨い。
- ・甘味、酸味とも一番美味しかったです。
- ・甘味強くフルーティで飲みやすい
- ・甘味があり非常に飲みやすい。飲むヨーグルトのよう。粒もなく口当たりも良い。女性好みか
- ・一番好きかも
- ・飲みやすいが物足りない
- ・サラッと薄い感じ

設問3	回答数(人割合(%))	
美味しい	9	36%
まあまあ	4	16%
いまいち	1	4%

設問3 感想

- ・日本の酒には昔からの料理が一番
- ・キクイモOK。チーズと銀杏OK。油揚げとからし味噌OK。美味しい。
- ・どれも美味しい。キクイモが美味しい。
- ・つけもの、味噌がよくつまみにあう。
- ・酒好きには良い

おつまみの味



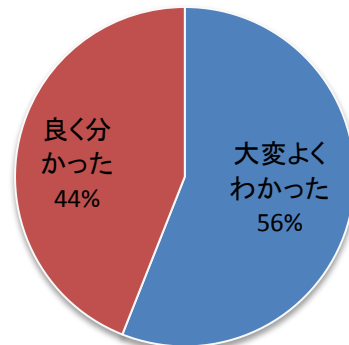
設問4 回答数(人割合(%))

大変よくわかった	14	56%
良く分かった	11	44%
分からない	0	
関心がない	0	

設問4 感想

- ・熱意を感じました。地域興しの為に頑張って下さい。
- ・作りたくなった。昔から関心があって知識が増えた
- ・清酒、濁り酒、どぶろくについてよくわかった。

どぶろくの説明



設問5 回答数(人割合(%))

大変満足	13	52%
満足	1	4%
普通	0	0%
不満	0	0%

設問5 感想

- ・大変面白かった
- ・素晴らしく初めての経験だった。ありがとうございます。
- ・まったく分からなかったの新しい知識をえることが出来

設問6 自由記述

- ・他のどぶろくは1,000円代。1,500円前後だと将来的に希望有り。